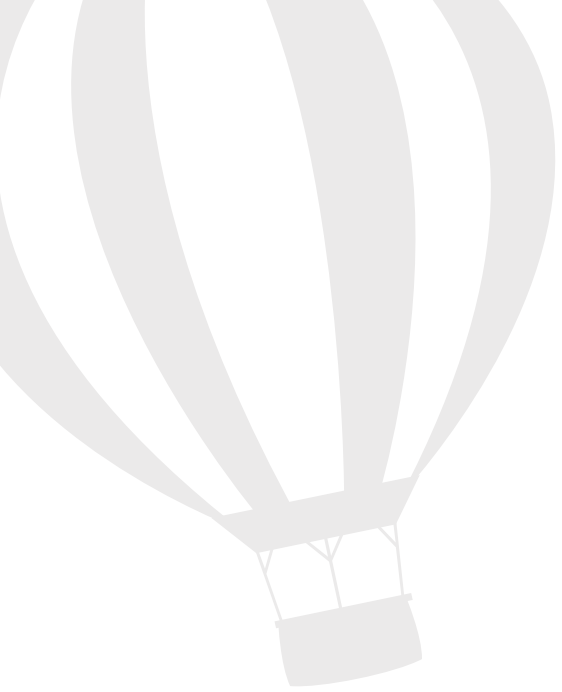


SMART FIRE PROTECTION (TIANCHENG) CLOUD

开创产业全新模式，
筑牢社会安全屏障！

智慧消防 **天成云**

物联网 云计算 大数据 移动互联网



目录

CONTENTS

| | | |
|----------|-------------------|-----------|
| 1 | 企业概述 | 01 |
| 2 | 智慧消防（天成）云平台 | 04 |
| | 平台组成 | 05 |
| | 平台优势 | 07 |
| 3 | 智慧消防解决方案 | 11 |
| | 居住类建筑解决方案 | 12 |
| | 文教类建筑解决方案 | 13 |
| | 特殊类项目解决方案 | 15 |
| | 工业类建筑解决方案 | 17 |
| 4 | 硬件解决方案 | 19 |
| | 硬件产品 | 21 |
| 5 | 云平台功能介绍 | 31 |
| 6 | 保险与服务 | 61 |

1

企业简介

天成消防设备有限公司

辽宁·营口天成消防设备有限公司成立于1993年，总部坐落于中国(辽宁)自由贸易试验区营口片区，为国家高新技术企业，拥有 LPCB、GOST、CE 等多个国际权威认证，业务遍及 100 多个国家与地区，是一家以“智慧安全服务”为核心的全球化科技公司。

天成以“安全”为原点，不断以卓越的技术实力打造丰富的“智慧安全服务”解决方案，用科技与创新力为世界带来全新的安全理念，致力于将领先的技术转化为能够惠及于民的应用解决方案，并与合作伙伴共同实现商业成功。

企业优势

云服务领域 六大智慧云平台

在云服务领域，天成以智慧城市建设和设计为理念，融合 5G、物联网、大数据、云计算、人工智能等新一代信息技术，打造消防、家居、物联、养老、维保以及救援六大智慧云平台，重塑社会公共安全模式，形成全功能的智慧安全服务生态链，全面解决困扰行业的重点、难点、痛点问题。

自主研发、独立生产、一站式采购

在硬件领域，天成凭借自身强大的研发能力，多年来不断锐意进取、开拓创新，自主研发、独立生产“八大系列与六大系统”共 300 余种硬件产品，涵盖整个消防火灾报警设备领域及其周边产品。全面实现客户一站采购、一体化联调，极大地节省了客户采购、服务、管理成本，为市场提供了更具竞争力的行业解决方案。

完整、创新、高效的服务

在国内服务方面，天成始终以客户需求为导向，在北京、上海、广州、深圳等大型城市或省会城市建立了 30 多家直属分公司或办事处，打造覆盖全国的销售及服务网络，为全国客户提供完善的售前、售中、售后服务体系，24 小时 400 服务热线，高效、专业地解答客户各类技术问题。在国际布局方面，天成以广阔的战略视野布局东南亚、中东、欧洲、非洲等市场，在印度、越南、迪拜、爱尔兰、俄罗斯等国家投资、合作建立工厂或销售公司，持续向世界输出国际领先的智慧安全服务与产品。

同时,依托于智能制造突破,天成开创业界先河,在2020年3月15日正式推出“终身质保”服务,为客户提供长效的服务与质量保障。

在全球数字化时代来临之际,天成将不忘初心,牢记使命,在高质量发展的路线坚定前行,打造繁荣的产业环境与生态体系,为实现社会价值与商业价值的共赢不懈努力!



全栈能力 全线产品



专业核心技术 资深研发团队



完整、创新、高效的服务



为客户提供全面高效的

一站式消防解决方案



实力!

布局全球享誉中外

运用物联网、云计算、大数据、移动互联网等新兴信息技术，全面提高消防工作科技化、信息化、智能化，实现“传统消防”向“现代消防”的转变。

2 智慧消防（天成）云

以云平台为核心的物联网消防解决方案

| 物联网 大数据 移动互联网 +

智慧消防（天成）云平台的核心是智慧消防系统，利用物联网、大数据、移动互联网+等技术，实现城市消防的智能化，提高信息传递的效率、保障消防设施的完好率、降低火灾发生及损失。智慧消防（天成）云平

台包含报警监控应用、视频监控、消防巡检管理、数据维护管理等九大子系统，各子系统高效联动，全时全域感知，真正做到“基础数据全面汇聚、风险隐患动态预警、火灾事故有效控制”！



2-1 智慧消防（天成）云 平台组成 >>

智慧消防（天成）云由十一大系统组成：报警监控应用平台、消防视频监控子系统、消防巡检管理子系统、消防查岗管理子系统、信息查询统计分析子系统、数据维护管理子系统、智慧物联远程监控系统、消防设备远程监控系统、即时通讯管理子系统、服务管理子系统、消防云课堂、联网单位设备联动系统。

十二大子系统的互联互通、相互支撑、相互协同，构建了以天成智慧消防为指导的消防安全服务云平台。强化了日常消防安全工作，更好的服务于城市的发展。

互联
互通

相互
支撑

相互
协同



消防巡检管理子系统

- 巡检实时记录
- 巡检故障实时记录
- 巡检历史记录
- 巡检故障历史记录



消防视频监控子系统

- 子系统操作记录
- 信息记录
- 视频监控
- 视频设备查询



报警监控应用平台

- 火灾报警联动监控子系统
- 电气火灾监控子系统
- 可燃气体监控子系统
- 消防水监控子系统
- 消防设备电源状态监控子系统
- 防火门及防火卷帘子系统
- 应急照明和疏散指示系统
- 网络状态监测子系统
- 网络电话录音记录
- 消防安全疏散图
- 平台系统操作记录
- 联网单位设备联动系统
- 气体灭火子系统



消防设备远程监控系统

- 消防设备列表
- 消防设备平面图
- 消防设备控制记录



信息查询统计分析子系统

- 统计信息分析
- 查询系统信息



服务管理子系统



数据维护管理子系统

- 消防维保合同管理
- 联网单位信息管理
- 监控中心信息管理
- 监控中心人员管理
- 下级监控中心信息管理
- 子系统操作记录



消防云课堂

- 视频教学
- 火灾模拟演练
- 子平台系统操作记录
- 消防实验室



消防查岗管理子系统

- 查下级监控中心
- 查本级联网单位
- 本单位内部查岗
- 查下级监控中心历史记录
- 查本级联网单位历史记录
- 本单位查岗历史记录
- 子系统操作记录



智慧物联远程监控系统

- 火警实时信息处理
- 设备实时操作显示
- 故障实时信息处理
- 网络状态实时监测
- 历史记录查询



即时通讯管理子系统



联网单位设备联动系统

2-2

I 智慧消防（天成）云 平台优势 >>

▶ 抗干扰性

系统硬件为工控设备，线路采用双绞线，统一规划电源线路、控制信号线缆，音视频线缆等在内的全体布线系统，能够保障设备长期通讯稳定。传输模块采用有线、无线 wifi、5G 信号传输，可以根据实际情况进行多次确认才报警。

▶ 通用性

系统的设计符合国际工业通讯与开放式设计标准。

▶ 可扩充性

系统采用可扩充及标准化模块结构，适应不同规范和功能要求的监控网络系统；由于系统采用设备配置、策略配置、软件模块配置模式构建，可在线平滑扩容、升级软硬件，保证系统的无间断安全运行的同时，不对其他站点、设备产生任何影响。

▶ 开放性

系统采用通用数据库，提供开放的数据接口对用户提供的通讯协议和通讯接口的设备可以方便连接。

▶ 兼容性

天成消防已实现终端产品的物联网协议全覆盖，支持如 NB-IoT、LoRa、Wi-Fi 等在内的所有远距离 / 近距离物联网协议。支持国内外各消防设备厂家提供的智能设备，实现互联互通。

▶ 安全性

系统拥有自检功能，可以对系统与各设备的状态进行全面及时的检测；同时也对软件数据库、动态库等进行全面的自检。系统的多媒体技术，对设备的报警提供处理提示，报警形式丰富。报警处理功能可区分多级报警级别，报警事件发生时，系统按事件级别排队报警，显示处理，并将系统界面自动切换到相应的报警画面。系统管理功能对任一事件都针对具体情况给出相应的处理提示，指导值班人员解决问题。软件系统的设计对系统管理和维护人员进行多级权限分类以区分限制各级别用户对系统的访问和操作能力。严格的密码管理，确保系统运行安全。系统具有防潮、防雷、防静电、防干扰等抗干扰功能，符合国家标准。系统及设备出现故障不影响被监控的其他设备正常工作和功能控制，具有安全隔离功能。

▶ 可靠性

系统具有良好的电磁兼容性和电气隔离性能，不影响被监测设备正常工作。系统具有专家诊断功能，对通信中断、软件故障并及时告警；监视智能设备部件的运行状态和工作参数；系统可承受 365 天 *24 小时连续工作压力。系统网络通信协议符合 GB/T 26875.3-2011《城市消防远程监控系统 第 3 部分：报警传输网络通信协议》。选用实时多任务管理的 Windows 操作系统，标准开放式的数据库接口。

▶ 可维护性

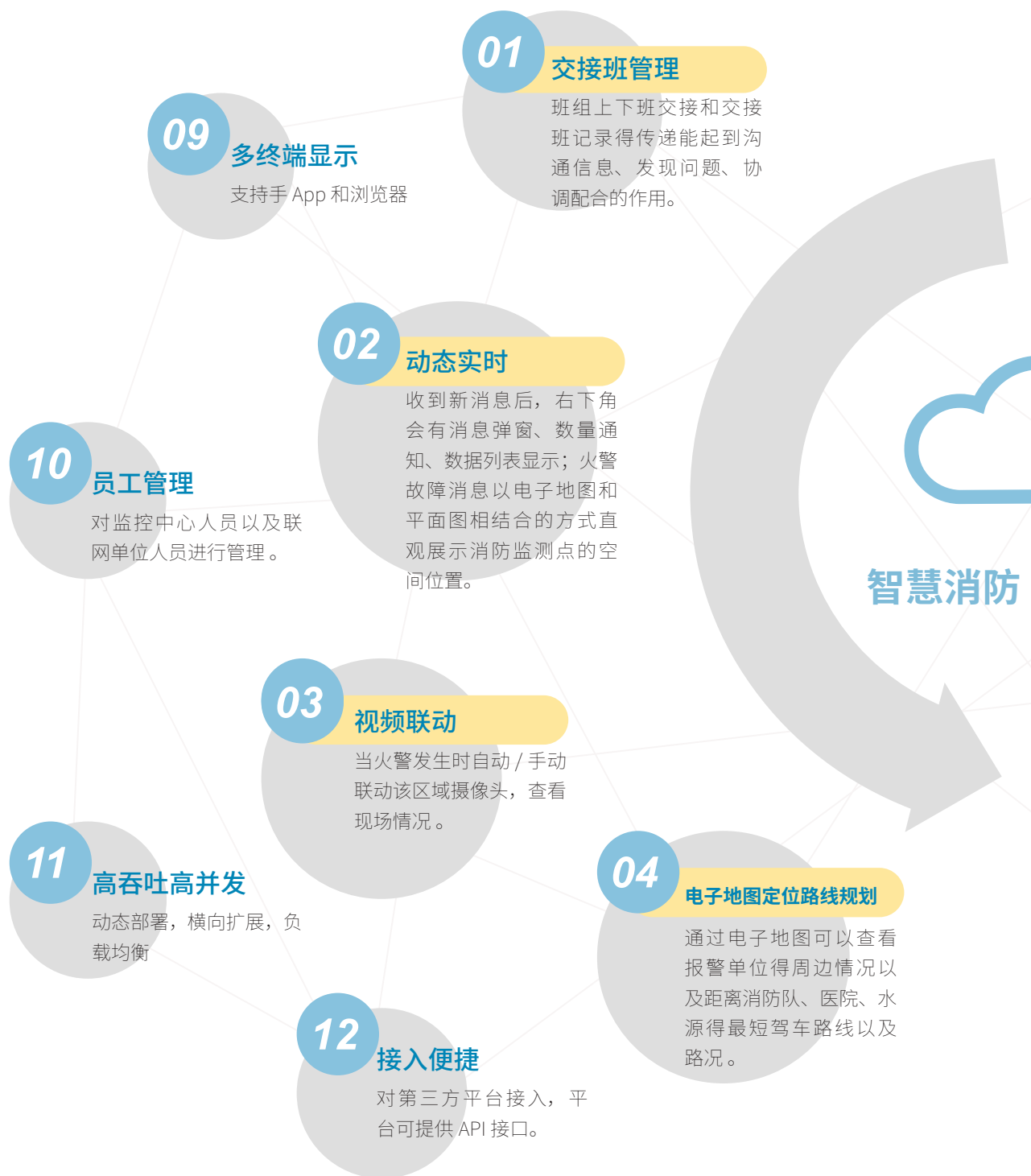
系统进行在线运行状态诊断和监测，能及时发现系统各功能单元故障情况，便于系统故障的维护处理。软件系统的设计采用模块化结构和规范化标识，保证软件的可维护性要求。

▶ 实时性

系统可做到 1 秒内完成本地数据采集，3 秒内完成本地到区域和集中监控中心的所有命令的响应、执行。系统的低资源占用降低了大量的响应时间。

2-2

智慧消防（天成）云 平台优势 >>



05

模拟量监测

对水系统、电气火灾、可燃气体等硬件设备可以进行模拟量值实时采集，增强了数据得实时信

13

记录追述

历史记录、操作记录、维修记录等。

14

巡检

根据预设巡检预案执行巡检计划。(射频标签)

06

查岗

智能查岗，根据预设预案规则对值守人员进行查岗管理。

手动查岗，用户可以选择需要查询目标用户然后立即进行查岗。

15

维护便捷

支持设备一键导入，方便快捷。

16

多方式推送

支持短信、App、邮箱等多种推送方式。

07

平台信息可视化

可视化数据信息，界面美观友好，便于理解。

08

设备维修进度监控

对故障设备的处理动态可以实时监控完成进度

17

入网管理

联网单位入网管理。

18

预案管理

对巡检预案，火警预案、研判预案的管理。

天成消防致力于

智慧消防解决方案

物联网 大数据 移动互联网 +

天成消防基于对智慧消防行业诉求的洞察，
天成消防不惜耗资数亿，经过数年的潜心研发与技术攻关，
研究并开发了六朵祥云、八大系列、六大系统。



A 智慧消防（天成）云

居住类建筑解决方案

居住类建筑，是指供人们日常居住生活使用的建筑物。包括：住宅、宿舍、公寓、高层建筑等。居住建筑是城市建设中比重最大的建筑类型，住宅经常成片建设，各类消防问题急需解决。居住建筑中的老旧建筑存在消防设备缺失、电器线路老化严重等问题，而新建居住建筑也存在火警位置无法快速定位、设备故障维修不及时等问题。

> 方案亮点 +

◎ 报警视频联动

智慧消防（天成）云中包含视频监控系统。当火灾自动报警设备报警后，云平台将自动弹窗配合手动调取与报警器相关联区域的视频图像，使监控中心快速定位火警位置、确认火情。同时，视频系统还将记录处理火警全过程，自动保存为视频作为管理依据。

◎ 智能巡检系统

智慧消防（天成）云为消防工作提供健全的智慧巡检系统。巡检人员通过APP+ 射频标签 / 二维码快速完成无纸化巡检工作，手机端即可查看设备基础信息、点检记录、维修记录、保养记录，并在云端自动生成工作行为记录、统计报表，可对消防隐患及监管难题进行多维度分析，为科学监管提供数据依据。

◎ 智慧模拟演练

智慧消防（天成）云拥有火灾处理模拟演练模块。模块可模拟真实火灾报警情况，具备低成本、无危险、可多次重复演练等多种优势，可快速提升消防工作人员火灾识别判断、火灾应急处置能力。

B 智慧消防（天成）云

文教类建筑解决方案

文教类建筑包括小学，中学，大学，图书馆，学术交流中心，科研楼，实验室等等与文化教育有关的建筑。作为防火重点单位，仍存在很多潜在问题，如：分布广泛的消防设施无法全面掌握位置及运行状况、各部门间信息与资源同步性差、宿舍线路老化情况普遍、专职消防工作人员数量不足等等。

› 方案亮点 +

◎ 可视化数据

智慧消防（天成）云拥有可视化数据界面，能够汇总实时报警、设备接入、单位分类、报警趋势等海量基础数据，经过大数据技术，总结形成面向消防的数据模型，通过可视化界面展现，以各种图标形式，直观生动地帮助客户随时掌握相关数据及变化趋势，从而合理调度配置资源快速解决应急事件。

◎ 智能查岗

智慧消防（天成）云拥有智能查岗模块。该模块可对消防控制室人员进行查岗操作，确定相关人员是否在岗。智能查岗与手动查岗相结合，使管理更加灵活，有效避免制度漏洞，有效提升联网单位消防安全管理水平。

◎ APP 灵活管理

智慧消防（天成）云拥有APP端，用户可通过手机APP接收负责区域、单位推送的报警信息，有效提高报警处理效率；同时，APP还能够实现报警、故障、检测和统计等数据的在线查看，便于消防人员随时随地了解相关消防信息。



131

121

130

↑ Direktion, Verwaltung

↑ Literatur

↑ West

5

14

12

133

184

智慧消防（天成）云

特殊类项目解决方案

部分专项类项目对数据安全性要求较高，且需要对遍布全国的下级进行统一管理，如：银行、大型国企等项目。此类项目对消防系统的先进性、稳定性以及相关服务都有着较高的需求。

方案亮点 +

本地服务器部署

本地部署是基于客户自身的服务器部署，数据无需上传至第三方服务器或云端，私密数据的安全性更有保障。在特殊项目中，瑞捷创新智慧消防可为客户提供部署本地服务器、私有云服务器以及混合云等服务。同时，本地数据更便于二次整理与开发，内联网数据传输速度将会更快。

多账户分级管理

智慧消防（天成）云拥有多账户分级管理功能，能够充分满足消防监管单位上下级分层管理需求，配合巡检、查岗功能，大大降低管理成本，提升整体工作效率。

信息集中展示中心

智慧消防（天成）云拥有信息集中展示功能，上级单位可汇总所有下级单位信息，包括报警总览、实时报警、历史报警等模块。信息中心能够展示消防系统接入的主机和探测器等终端上报的消防报警数据和系统运行状态数据。



D 智慧消防（天成）云

工业类建筑解决方案

随着经济的快速发展，工业产业已成为我国重要经济支柱之一。工业类建筑往往都是消防重点单位，但在实际生活中，消防隐患普遍存在，火灾事故仍屡有发生。因此，使用现代化技术手段提升消防工作质量，成为大势所趋。

› 方案亮点 +

◎ 全设备上云

智慧消防（天成）云齐全的硬件支持。瑞捷创新消防自主研发、独立生产八大系列和六大系统累计近 300 件硬件产品，涵盖 98% 以上具有国家标准的电子类火灾报警产品，不仅实现了硬件方面的一体化联调，更实现了无缝接入云平台，可充分满足工业建筑中的各类场景的不同需求。

◎ 人防、技防两结合

智慧消防（天成）云在有效助力消防工作从“人防”向“技防”转变的同时，也为“人防”提供有效提升手段。消防云课堂、火灾处理模拟演练等模块可全方位提升消防从业人员的专业知识与技能，提高突发应急事件的响应与处理的综合能力。

◎ 全面售后服务

智慧消防（天成）云拥有专业、周到的配套售后服务，瑞捷创新监控中心可为联网单位提供 7*24 小时全面报警检测服务，覆盖全国的销售服务网络有效解决客户各类问题，更为客户提供更智能、精准、便捷、贴心的全新服务体验。



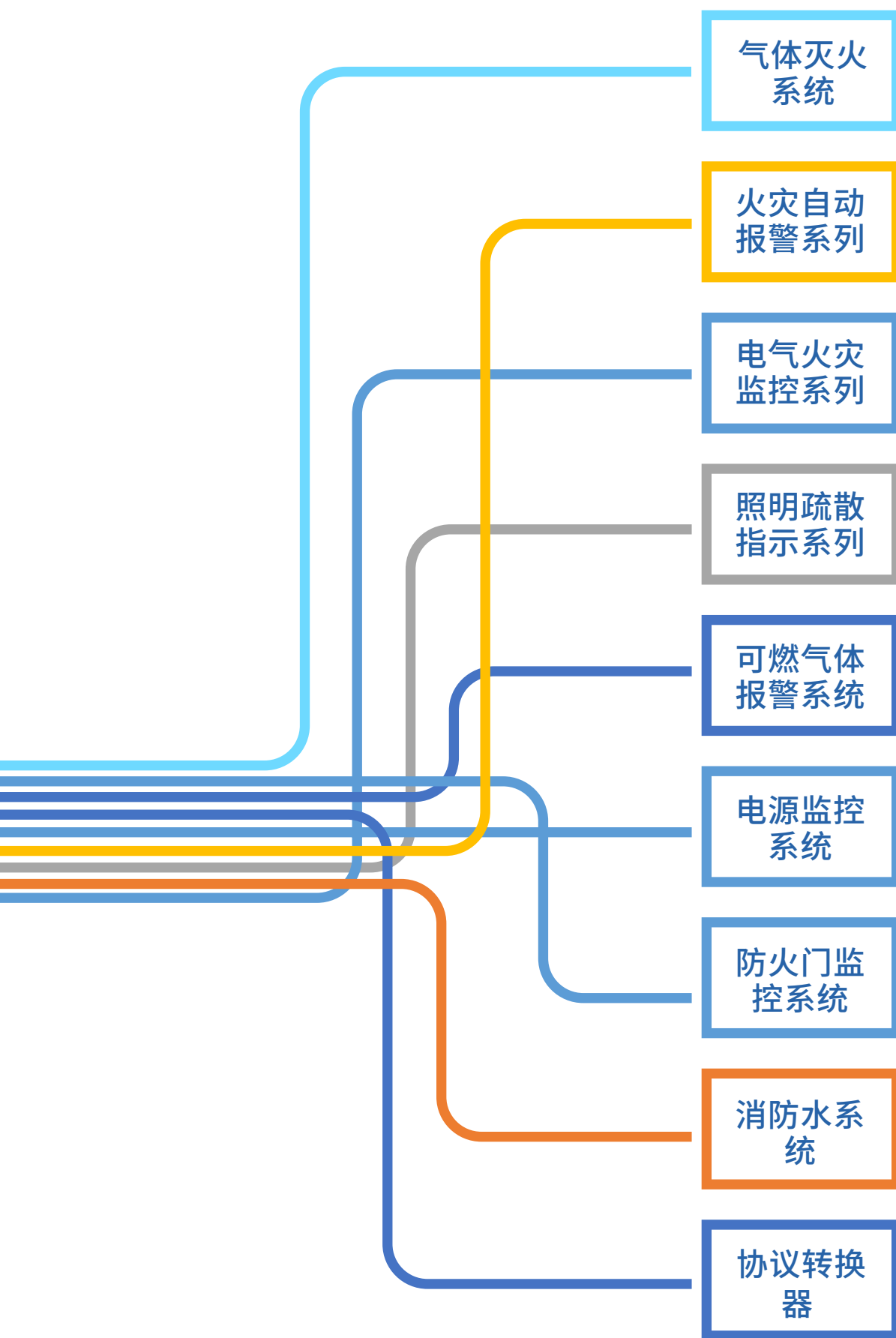
4-1

智慧消防（天成）云平台 硬件解决方案 >>

天成消防可以给客户提供更完美的产品硬件解决方案，天成消防在智慧消防解决方案上有着丰富的经验。

- A 云平台**
 - 智慧消防（天成）云
- B 连接设备**
 - 用户信息传输装置
 - 协议转换器
- C 硬件系统、系列**
 - 火灾自动报警系列
 - 电气火灾监控系列
 - 照明疏散指示系列
 - 可燃气体报警系统
 - 电源监控系统
 - 防火门监控系统
 - 消防水系统
 - 气体灭火子系统





4-2

I 智慧消防（天成）云

硬件产品 >>

用户信息传输装置

CFMS-TCZ15



与监控中心通讯可采用 GPRS、TCP/IP、WIFI 等主流通讯方式
与消防设施通讯可采用 RS485、RS232、CAN 等通讯方式
主电 :AC220V/50Hz(187~242)

备电 :两节 18650 锂电池，待机备电可连续使用大于 8 小时
功耗 : $\leq 15W$

彩色液晶屏规格 :272*480 点

控制器外形尺寸 : 250 mm×156 mm×50 mm

环境温度 : 0°C~+40°C

环境湿度 : 相对湿度 $\leq 95\%$ ，不凝露

重量 :0.86kg

信息转发器

CFMS-TCZ16



与监控中心通讯可采用 GPRS、WIFI 等主流通讯方式
与消防设施通讯可采用 RS485、CAN 等通讯方式

主电 : 直流 DC24V 电压范围 : 12~27

功耗 : $\leq 15W$

彩色液晶屏规格 :320*240 点

控制器外形尺寸 : 182 mm×95 mm×27 mm

环境温度 : 0°C~+40°C

环境湿度 : 相对湿度 $\leq 95\%$ ，不凝露

无线数据采集转发器

CFMS-TC560/561



信息采集装置采集现场设备的运行情况，包括：水位、水压、水泵的手自动状态等。

CFMS-TC560 采用先进的 LoRa 无线数据传输技术；CFMS-TC561 采用先进的 GPRS 无线数据传输技术；

工作电压 : DC24V，允许范围 DC20V ~ DC28V

工作温度 : -10°C~55°C

工作湿度 : 相对湿度 10% ~ 95%，不凝露

外形尺寸 : 156mm×153mm×52.5mm

传感器参数 : 输出 4 ~ 20mA 供电 DC24V

测量精度 : $\pm 0.5\%$

无线数据采集转发器

TC-ZFW527



与监控中心通讯采用 wifi 通讯方式

与消防设施通讯可采用 RS485、CAN 等通讯方式

工作主电 : DC24V 电压范围 : DC20~DC28V

工作电流 : $\leq 30mA$

控制器外形尺寸 : 72mmx102.5mm

安装方式 : 导轨安装

环境温度 : 0°C ~+40°C

环境湿度 : 相对湿度 $\leq 90\%$ ，不凝露

协议转换器

CFMS-TCX12



适用于本公司与其他厂家的火灾报警控制器之间的数据通讯转换。可以接收的其他厂家的通讯方式有：RS232 通讯、RS485 通讯、TTL 串口通讯、8bit 并口通讯。

工作电压：DC24V，允许范围 18V-30V

工作电流：≤ 50mA

协议选择：拨码开关

输出协议：CAN 总线

工作温度：0°C~ +55°C

工作湿度：相对湿度≤ 95%，不凝露

外形尺寸：145mm×90mm×40mm

温湿度传感器



适用于暖通级室内环境及通风管道的温湿度测量

供电：DC24V (22V~26V)

量程：湿度：0%RH~100%RH

温度：-40°C ~120°C 可选

准确度：湿度：±3%RH (5%RH~95%RH,25°C)

温度：±0.5°C (0°C ~50°C)

工作温度：-10°C ~60°C

输出信号：电流输出型：三线制 4mA~20mA

外壳：ABS 白色 86mm×117mm×41mm

产品重量：壁挂型约 170 克

压力变送器



电源：DC24V (12-36V)

输出：4~20mA；1~5V；0~10V；0~20mA；0~5V

精度：0.3 级、0.5 级可选

量程范围：1.6MPa 根据用户要求可选，最大 100MPa

结构小巧、安装方便。可直接安装，也可采用支架安装

先进的膜片 / 充油隔离技术

高稳定性、高可靠性

耐震，抗射频干扰

压力变送器



电源：DC24V (12-36V)

输出：4~20mA；1~5V；0~10V；0~20mA；0~5V

精度：0.3 级、0.5 级可选

量程范围：1.6MPa 根据用户要求可选，最大 100MPa

结构小巧、安装方便。可直接安装，也可采用支架安装

先进的膜片 / 充油隔离技术

高稳定性、高可靠性

耐震，抗射频干扰

4-2

II 智慧消防（天成）云 硬件产品 >>

■ 液位变送器



量程范围：0~0.5m 水柱
压力类型：表压、绝压
供电电源：24VDC、12VDC
输出信号：4~20mA、1~5V、0~5V
补偿温度：-10~70°C；工作温度：-40~85°C；
存储温度：-40~125°C
零点温度漂移：±2%FS
过载压力：150%FS
机械震动：20G（20-5000HZ）
冲击：100g（11ms）
响应时间：≤ 1ms（上升到 90%FS）

视频监控系統

■ 高清网络摄像机



与天成云平台连接
高清摄像头：H.264 视频压缩，图像清晰、画质细腻、色彩鲜明、
视频流畅不卡顿
云存储：加密云存储文件、视频图片不丢失
WIFI：支持无线网络，免去布线麻烦
手机观看：支持智能手机、平板电脑、台式电脑观看
TF 卡存储：支持 128GTF 存储，方便视频回放及下载
夜视功能：自带红外灯，24 小时看护
3DBi 一体式天线：升级版的天线 wifi 信号更强更稳定，传输距
离远
云台旋转：手机远程操控摄像机镜头旋转，监控无死角

■ 高清网络摄像机



可与天成云平台连接
H.264 视频压缩，图像清晰不卡顿
支持无线网，免去布线麻烦
支持手机、平板电脑、台式电脑观看
支持多平台、多用户同时观看
自动白平衡，抑制强光
云存储数据备份，可自动循环无需刻录
支持 TF 存储，方便视频回放及下载

■ 室外高清网络摄像机



与天成云平台连接
高清镜头：支持 1280×720/640×480/320×240 分辨率
IP67 等级防水：超强防水性能，适合恶劣环境使用
多平台观看：同时支持手机、平板电脑、台式电脑观看
夜视功能：红外阵列灯，夜视更清更远
TF 卡存储：支持 128GTF 存储，方便视频回放及下载
H.264 视频压缩：可以使数据带宽进一步降低，效果更出色
IR-CUT 双滤光片：白天不偏色，晚上更清晰
云存储：数据备份，可自动循环，无需刻录

4-2 智慧消防（天成）云 硬件产品 >>

无线火灾报警控制器

JB-TB-TC5128W



- 主电电源：AC220V 电压变化范围 + 10% ~ - 15%
- 备电电源：磷酸铁锂电池 6.4V 1 组
- 液晶屏规格：彩色液晶屏（LCD），分辨率 480×320
- 设备容量：2 个无线制回路每个回路 32 个地址点。最多 1 组 专线
- 网段数量：55 个
- 通讯方式：470MHzFSK 编码双向通讯
- 通讯距离：≤ 700m
- 使用环境：温度：-10°C~ +55；相对湿度 ≤ 95%，不凝露
- 外形尺寸：300mm×55mm×210mm
- 执行标准：GB4717-2005、XF 1151-2014

无线声光警报器

TCSG5416W



- 可配接 TC5126W、TC5130M、TC5132M、TC5142M 型号控 制器
- 电池型号：m0683a-1f；电池容量：4800 mA；工作电压：3V
- 报警电流：60 mA
- 监视电流：15 uA
- 报警状态下电池使用时长：50 小时
- 通讯方式：470MHzFSK 编码双向通讯
- 通讯距离：≤ 700m
- 编码方式：组网时控制器自动分配
- 使用环境：温度：-10°C~ +55；相对湿度 ≤ 95%，不凝露
- 电池欠压功能

无线点型光电感烟火灾探测器

JTY-GM-TC5401W



- 可配接 TC5126W、TC5130M、TC5132M、TC5142M 型号控制器
- 电池型号：CR17450；电池容量：2400 mA；工作电压：3V
- 工作电流：报警电流 18 mA；监视电流 10 uA
- 报警状态下电池使用时长：120 小时
- 通讯方式：470MHzFSK 编码双向通讯
- 通讯距离：≤ 700m
- 编码方式：组网时控制器自动分配。
- 使用环境：温度：-10°C~ +55；相对湿度≤ 95%，不凝露
- 烟室污染空间小于 8 米，保护面积 20m² ~ 30m²

无线点型感温火灾探测器

JTW-ZO-TC5402W



- 可配接 TC5126W、TC5130M、TC5132M、TC5142M 型号控制器
- 电池型号：CR17450；电池容量：2400 mA；工作电压：3V
- 工作电流：报警电流 18 mA；监视电流 10 uA
- 报警状态下电池使用时长：120 小时
- 通讯方式：470MHzFSK 编码双向通讯；
- 通讯距离：≤ 700m
- 编码方式：组网时控制器自动分配
- 使用环境：温度：-10°C~ +55；相对湿度≤ 95%，不凝露
- 报警温度 54-70 度，具备差温报警功能、电池欠压
- 烟室污染空间小于 8 米，保护面积 20m² ~ 30m²

4-2

IV 智慧消防（天成）云

硬件产品 >>

无线手动报警按钮

J-SAP-TCSB5406W



- 可配接 TC5126W、TC5130M、TC5132M、TC5142M 型号控制器
- 电池型号：CR17450；电池容量：2400 mA；工作电压：3V
- 报警电流：15 mA
- 监视电流：10 uA
- 报警状态下电池使用时长：120 小时
- 通讯方式：470MHzFSK 编码双向通讯
- 通讯距离：≤ 700m
- 编码方式：组网时控制器自动分配
- 使用环境：温度：-10°C~ +55；相对湿度≤ 95%，不凝露
- 电池欠压功能

无线消火栓按钮

TCXH5415W



- 可配接 TC5126W、TC5130M、TC5132M、TC5142M 型号控制器
- 电池型号：CR17450
- 电池容量：2400 mA
- 工作电压：3V
- 报警电流：15 mA
- 监视电流：15 uA
- 报警状态下电池使用时长：220 小时
- 通讯方式：470MHzFSK 编码双向通讯
- 通讯距离：≤ 700m
- 编码方式：组网时控制器自动分配
- 使用环境：温度：-10°C~ +55；相对湿度≤ 95%，不凝露
- 电池欠压功能

无线输入模块

TCMK5411W



- 可配接 TC5126W、TC5130M、TC5132M、TC5142M 型号控制器
- 电池型号：CR17450；电池容量：2400 mA；工作电压：3V
- 工作电流：报警电流 20 mA；监视电流 13 uA
- 报警状态下电池使用时长：140 小时
- 通讯方式：470MHzFSK 编码双向通讯
- 通讯距离：≤ 700m
- 编码方式：组网时控制器自动分配
- 使用环境：温度：-10℃~+55；相对湿度≤ 95%，不凝露
- 输入模块可接水流指示器、压力开关、位置开关、信号阀及能够送回开关信号的外部设备

无线输入 / 输出模块

TCMK5413W



- 可配接 TC5126W、TC5130M、TC5132M、TC5142M 型号控制器
- 电池型号：CR17450；电池容量：2400 mA；工作电压：3V
- 工作电流：报警电流 10 mA；监视电流 14 uA
- 理论待机：20 年（实际使用寿命由现场环境和使用情况决定）
- 报警状态下电池使用时长：220 小时
- 通讯方式：470MHzFSK 编码双向通讯
- 通讯距离：≤ 700m
- 编码方式：组网时控制器自动分配
- 使用环境：温度：-10℃~+55；相对湿度≤ 95%，不凝露
- 输入 / 输出模块可接排烟阀、送风阀、防火阀等，可接受设备的动作回答信号
- 输入检线、输出检线功能

4-2

智慧消防（天成）云 硬件产品 >>

组合式电气火灾监控探测器

TCDH535W



- D01
- 采用 AC220V 市电供电
- 带有液晶屏显示，可以显示出当前的泄露电流值
- 可外接一组电流互感器与一组温度传感器
- 具有报警联动输出功能，输出为一组常开触点
- 采用无线通讯技术，470Mhz 频段，FSK 编码
- 采用微处理器实现信号处理，用数字信号与控制器进行通讯，工作稳定可靠，对电磁干扰有良好的抑制能力
- 通讯距离（空旷）：≤ 700m
- 外形尺寸：76mm×90mm×65mm

剩余电流互感器

CTK517 003/203/303/403



- 外壳采用阻燃 ABS 工程塑料
- 工作温度：-12°C ~+45 °C
- 储存温度：-20°C ~+75°C
- CTK517003 过线孔径 20mm；过线电流：63A
- CTK517203 过线孔径 46mm；过线电流：160A
- CTK517303 过线孔径 65mm；过线电流：250A
- CTK517403 过线孔径 80mm；过线电流：400A

家用可燃气体探测器

JT-TC523 (D02)



- D02
- 壁挂式安装，可检测天然气、人工煤气、液化石油气等多种含甲烷及甲烷混合物的可燃气体
- 通讯方式：470MHZFSK 编码双向通讯
- 可配接 TC5126W、TC5128W、TC5142M、TC5143M 型号控制器
- 供电方式：AC220V（适配器）或 DC24V 任选其一
- 输出方式：一组 DC12V 有源脉冲输出
- 外形尺寸：85mmx82mmx35mm

无线转发器

TC-ZF416



- 32 进 1 出 配接天成回路
- 通过本公司的 TC-ZF416 无线转发器和手机 APP 家居编程工具，配置无线设备的入网、退网、信道分配等功能
- 具有地址映射功能，可以不改变无线入网信息的情况下，映射到任意有线地址上，灵活配接，方便二次修改
- TC-ZF416 无线转发器可配接天成回路
- 通讯距离（空旷）： $\leq 700\text{m}$
- 外形尺寸：156mm×153mm×52.5mm

无线转发器

TC-ZF420



- 32 进 4 分区，配接外部回路
- 通过本公司的 TC-ZF420 无线转发器和手机 APP 家居编程工具，配置无线设备的入网、退网、信道分配等功能
- 具有地址映射功能，可以不改变无线入网信息的情况下，映射到任意有线地址上，灵活配接，方便二次修改
- TC-ZF420 无线转发器可配接外部回路
- 通讯距离（空旷） $\leq 700\text{m}$
- 外形尺寸：156mm×153mm×52.5mm

无线中继器

TC-ZJ402



- 采用 SI4438 模组，发射功率强，接收灵敏度强
- 采用 470Mhz 频段，FSK 编码
- 采用先进的过滤算法，可以设置过滤规则，极大避免了信道碰撞
- 使用环境：温度 $-10^{\circ}\text{C} \sim +55^{\circ}\text{C}$ ；相对湿度 $\leq 95\%$ ，不凝露
- 无线通讯距离（空旷）： $\leq 700\text{m}$
- 外形尺寸：130mm×118mm×48mm

5 智慧消防（天成）云 平台介绍 >>

本系统涵盖了监控中心用户接收报警设备的火警故障等信息、查看现场设备采集模拟量数据、实时查看现场监视摄像头、消防联动设备和消防通道的巡检、消防人员查岗、数据统计分析、消防知识学习、监控中心无人值守模式等多方面功能。

平台由十一个功能模块组成，分别是“报警监控应用平台”、“消防视频监控子系统”、“消防巡检管理子系统”、“消防查岗管理子系统”、“信息查询、统计、分析子系统”、“数据维护管理子系统”、“智慧物联远程监控系统”、“消防设备远程监控系统”“消防云课堂”、“即时通讯管理子系统”、“服务管理子系统”“联网单位设备联动系统”。这十二个模块根据用户身份的不同分别赋予不同模块的使用权限。

登录界面 >



5 智慧消防（天成）云 可视化界面 >>



智慧消防(天成)云

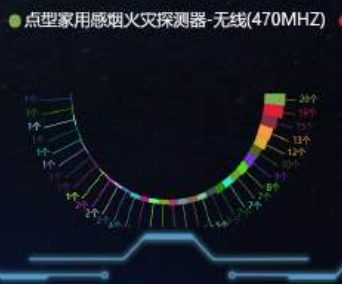
营口市 雷阵雨 26° 风力5米/秒



数据统计分析



设备接入统计



火灾报警 (1/36)

责任人: 董日强
 联系方式: 15566798209
 设备类型: undefined
 报警时间: 2020-07-05 16:54:04
 安装位置: 智慧联调室 监控室楼1层AB分区

上一条 下一条

P4

| 数 | 排名 |
|---|----|
| 1 | 1 |
| 2 | 2 |

联网单位设备离线TOP4

| 联网单位 | 离线设备数 | 排名 |
|---------|-------|----|
| 智慧联调室 | 8 | 1 |
| 展板展示室4F | 2 | 2 |

今日巡检情况 共 17 条

| 序号 | 联网单位 | 巡检预案 | 巡检人 | 完成情况 |
|----|---------|-------|-----|------|
| 3 | 智慧联调室 | 巡检预案6 | 董日强 | 未开始 |
| 4 | 展板展示室4F | 巡检1 | 王贺 | 正在巡检 |
| 5 | 展板展示室4F | 巡检8 | 王贺 | 未开始 |
| 6 | 智慧联调室 | 巡检预案1 | 董日强 | 正在巡检 |

5-1

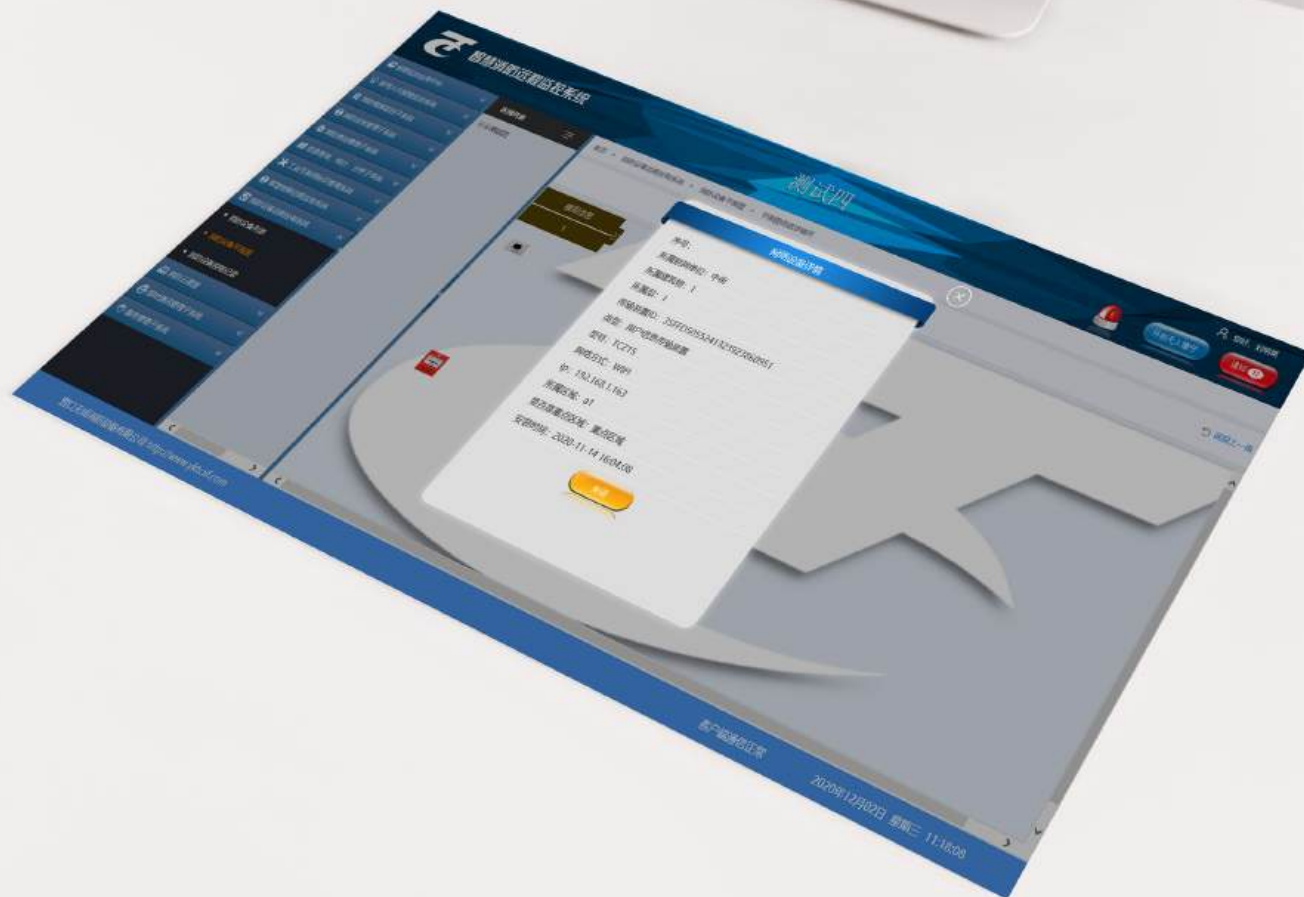
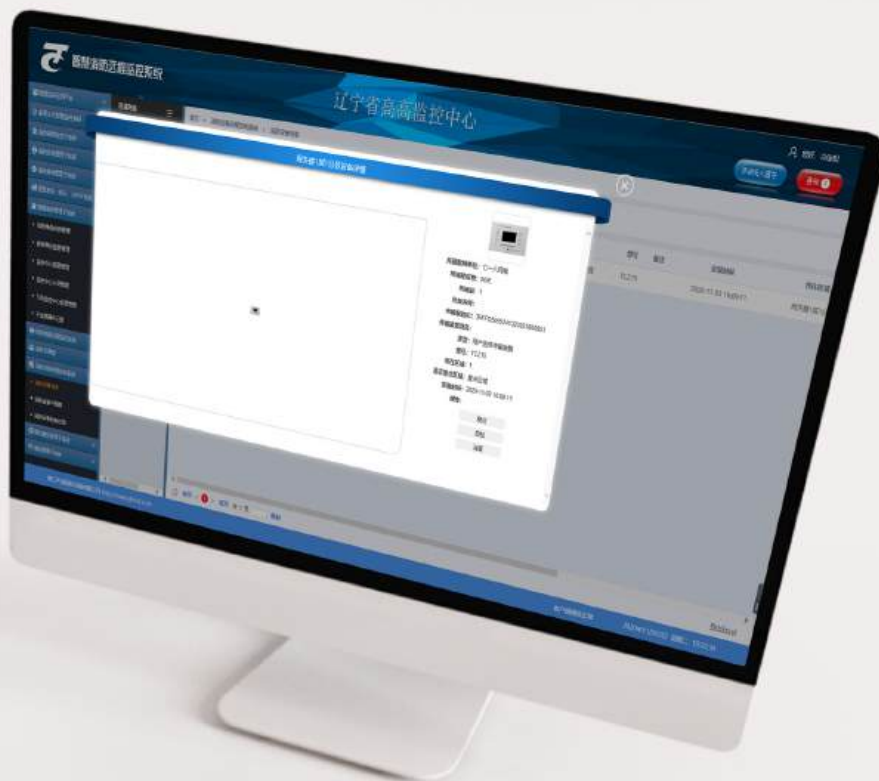
智慧消防（天成）云平台

报警监控应用平台

该子系统提供给监控中心人员使用，主要功能是接收现场发送的火警、故障等现场情况信息，监控中心人员可以对警情进行相关处理，达到监控掌控现场情况、处理发生的警情的目的。系统页面的右上方有警情通知，当监控中心接收到火警、故障信息的时候有弹窗通知会有数量提示，并且右上角左侧的报警灯会闪亮，并且发出报警声音。

目前该子系统有十一个模块，分别是“火灾报警联动监控子系统”、“电气火灾监控子系统”、“可燃气体监控子系统”、“消防水监控子系统”、“消防设备电源状态监控子系统”、“防火门及防火卷帘子系统”、“应急照明和疏散指示系统”“网络状态监测子系统”、“网络电话录音记录”、“消防安全疏散图”、“子平台操作记录”。

报警监控应用平台 软件界面



A 智慧消防（天成）云平台 报警监控应用平台

火灾报警联动监控系统介绍

火警实时信息处理：平台接收联网单位火警信息，并且根据现场信息进行判断和处理，点击一条火警信息可以查看信息详情并进行处理。处理火警可以选择火警确认和火警误报，处理时的查询功能有“电话查询”和“视频查询”两个功能，还可以查看该联网单位的楼层平面图、单位信息、监控中心信息、建构建筑物信息、全景图、电子地图等功能。火警确认之后有消息推送功能。

故障实时信息处理：接收联网单位的故障信息。故障信息分为消防部件故障信息、消防设施故障信息和屏蔽信息。点击一条信息进入查看详情。

联动实时信息处理：主要功能是平台接收联网单位的启动、反馈等联动信息。该信息可供监控中心人员查看并分析现场具体情况。

历史记录查询：查询已处理的火警信息和故障信息，还有联动信息记录和操作信息记录。



B 智慧消防（天成）云平台

报警监控应用平台

电气火灾监控子系统介绍

报警实时信息处理：平台接收联网单位火警信息，并且根据现场信息进行判断和处理，点击一条火警信息可以查看信息详情并进行处理。处理火警可以选择火警确认和火警误报，处理时的查询功能有“电话查询”和“视频查询”两个功能，还可以查看该联网单位的楼层平面图、单位信息、监控中心信息、建构物信息、全景图、电子地图等功能。火警确认之后有消息推送功能。

故障实时信息处理：接收联网单位的故障信息。故障信息分为消防部件故障信息、消防设施故障信息和屏蔽信息。点击一条信息进入查看详情。

模拟量信息：监控中心对联网单位的电气监控类部件进行温度电流等数据的采集和查看。可根据联网单位、机号、回路号、部件地址、部件类型进行组合查询，选择一条信息，可以进行模拟量的采集。查看并采集模拟量信息会生成实时数据的动态图。并且会保存采集记录。采集记录可以在信息查询、统计、分析子系统中查看。

历史记录查询：查询已处理的火警信息和故障信息，还有联动信息记录和操作信息记录。



C 智慧消防（天成）云平台

报警监控应用平台

可燃气体监控子系统介绍

报警实时信息处理：主要功能是平台接收联网单位火警信息，并且根据现场信息进行判断和处理，点击一条火警信息可以查看信息详情并进行处理。处理火警可以选择火警确认和火警误报。处理时的查询功能有“电话查询”和“视频查询”两个功能，还可以查看该联网单位的楼层平面图、单位信息、监控中心信息、建构物信息、全景图、电子地图等功能。火警确认之后有消息推送功能。

故障实时信息处理：主要功能是接收联网单位的故障信息，并根据现场情况选择推送至维保单位或者自行处理。故障信息分为消防部件故障信息、消防设施故障信息和屏蔽信息。点击一条信息进入查看详情。

模拟量信息：主要功能是监控中心对联网单位的可燃气体类部件进行气体浓度等数据的采集和查看。可根据联网单位、机号、回路号、部件地址、部件类型进行组合查询，选择一条信息，可以进行模拟量的采集。

历史记录查询：查询已处理的火警信息和故障信息，还有联动信息记录和操作信息记录。



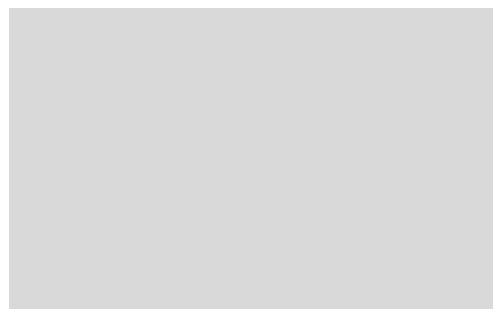
D 智慧消防（天成）云平台 报警监控应用平台

消防水监控子系统介绍

报警实时信息处理：平台接收联网单位火警信息，并且根据现场信息进行判断和处理，点击一条火警信息可以查看信息详情并进行处理。处理火警可以选择火警确认和火警误报，处理时的查询功能有“电话查询”和“视频查询”两个功能，还可以查看该联网单位的楼层平面图、单位信息、监控中心信息、建构建筑物信息、全景图、电子地图等功能。火警确认之后有消息推送功能。

故障实时信息处理：接收联网单位的故障信息。故障信息分为消防部件故障信息、消防设施故障信息和屏蔽信息。点击一条信息进入查看详情。

模拟量故障实时处理：接收联网单位的温度、湿度、液压、液位等状态类故障信息，同样可以进行相关处理。



模拟量实时信息：监控中心对联网单位的水系统类部件进行温度、湿度、液压、液位等数据的采集和查看。可根据联网单位、机号、回路号、部件地址、部件类型进行组合查询，选择一条信息，可以进行模拟量的采集。

实时状态信息显示：主要功能是查看联网单位上传的启动停止等状态类信息。

历史记录查询：查询已处理的火警信息和故障信息，还有联动信息记录和操作信息记录。

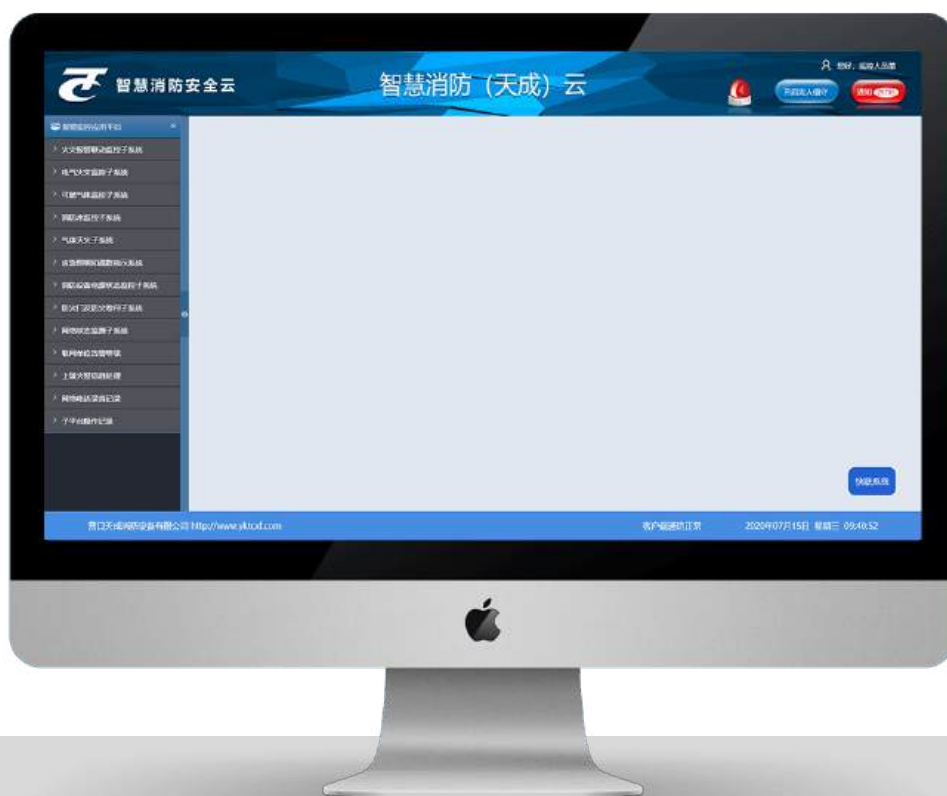


E 智慧消防（天成）云平台 报警监控应用平台

气体灭火子系统介绍

故障实时信息处理：可接收气体灭火主机联网单位的火警信息、故障信息、联动信息、历史记录。同时可对气体钢瓶启动，停止进行实时控制功能

历史记录查询：查询已处理的火警信息和故障信息，还有联动信息记录和操作信息记录。



F 智慧消防（天成）云平台 报警监控应用平台

消防设备电源监控子系统介绍

故障实时信息处理：的主要功能是接收联网单位的故障信息，并根据现场情况选择推送至维保单位或者自行处理。故障信息分为消防部件故障信息、消防设施故障信息和屏蔽信息。点击一条信息进入查看详情。

历史记录查询：查询已处理的火警信息和故障信息，还有联动信息记录和操作信息记录。



G 智慧消防（天成）云平台 报警监控应用平台

防火门及防火卷帘子系统介绍

故障实时信息处理 接收联网单位的故障信息，并根据现场情况或自行处理。故障信息分为消防部件故障信息、消防设施故障信息和屏蔽信息。点击一条信息进入查看详情。

联动实时信息：处理的主要功能是平台接收联网单位的启动、反馈等联动信息。该信息可供监控中心人员查看并分析现场具体情况。

历史记录查询：的主要功能是查询已处理的火警信息和故障信息，还有联动信息记录和操作信息记录。



智慧消防（天成）云平台 报警监控应用平台

应急照明和疏散指示系统介绍

故障实时信息处理: 接收并查看灯具故障、电源箱故障、控制器故障、屏蔽, 可根据情况选择推送到维保中心或自行处理, 可以通过部件类型和处理情况进行筛选。处理故障可以点击一条信息查看详情, 可以选择自行处理或上传至维保中心或者选中多条故障进行批量处理。每条信息会有标识“未读”或“已读”。

照明设备实时状态: 查看联网单位内管辖的所有照明设备的实时状态等一些信息, 可筛选设备类型, 联网单位, 灯具状态和状态更新时间。

历史记录查询: 查看灯具故障、灯具状态、电源箱故障、控制器故障、操作记录, 灯具故障、电源箱故障、控制器故障、可以通过设备类型和故障发生时间来进行筛选; 灯具状态可以通过设备类型和状态更新时间来进行筛选; 操作记录可以通过操作编号和操作时间来进行筛选。

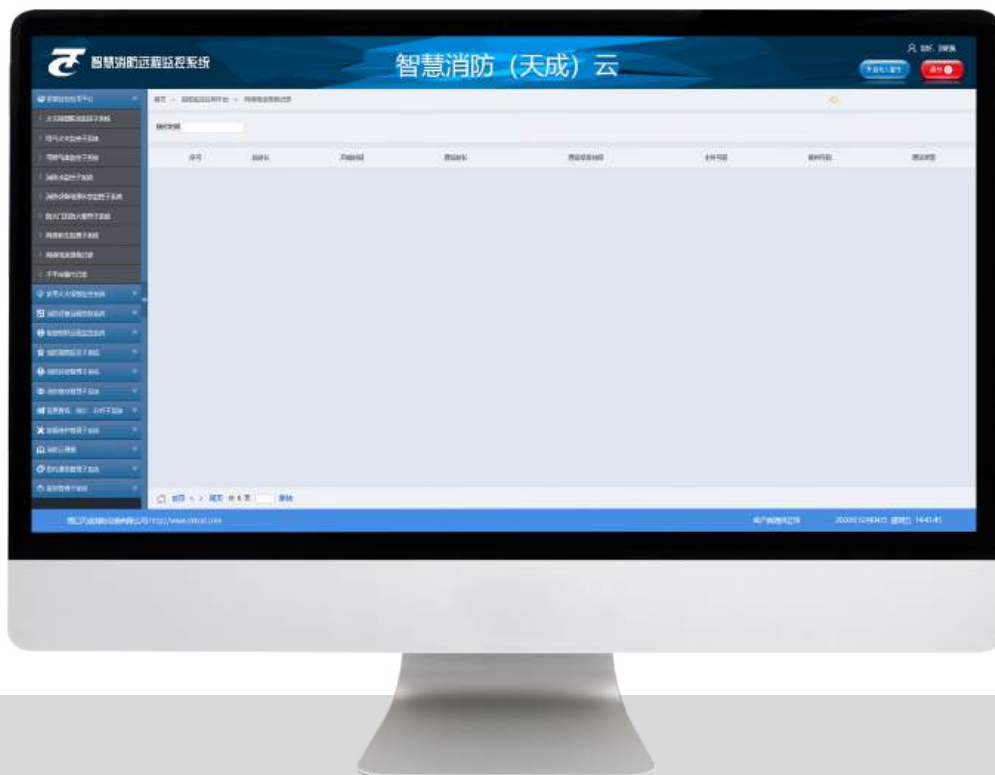


I 智慧消防（天成）云平台 报警监控应用平台

网络电话录音记录介绍

网络电话录音记录：该模块的主要功能是记录网络电话中对话内容录音。

网络电话录音记录软件界面



J 智慧消防（天成）云平台 报警监控应用平台

消防安全疏散图介绍

消防安全疏散图：该模块的主要功能是可以直接清楚的看到联网单位下某楼某层所有维护的消防设施的所有状态，包括了对联网单位的筛选进入查看，也可通过区域列表来直接选择想要查看楼层的设备状态图。在状态图里鼠标移入可以查看设备的一些信息。

消防安全疏散图软件界面



5-3

智慧消防（天成）云平台

消防视频监控子系统

子系统介绍

视频监控：该模块的主要功能是自动 / 手动调取联网单位现场的摄像头实时看现、抓拍、录像、本地存储查场情况。可根据联网单位、楼、层、区进行组合查询。选择指定楼层摄像头，可以查看现场信息。

信息记录：该模块的主要功能是查看已录制的视频记录。查看视频可根据联网单位、操作时间、记录来源进行组合查询。

子系统操作记录：该模块的主要功能是记录平台使用人员在该子系统进行的所有操作记录。可根据操作员和操作时间进行组合查询。

视频设备查询：该模块的主要功能是查询通过 APP 摄像头配置功能入网的视频设备。



5-4 智慧消防（天成）云平台 消防巡检管理子系统

子系统介绍

巡检实时记录：该模块的主要功能是查看巡检预案中的联动设备的情况。可根据巡检情况和巡检人员进行组合查询。选择一条巡检实时记录，可查看巡检实时记录详情。

巡检故障实时记录：该模块的主要功能是查看巡检结果为故障的巡检记录。可根据部件类型、巡检时间、处理情况进行组合查询。选择一条巡检故障实时记录，可查看巡检故障实时记录信息详情。

巡检历史纪录：该模块的主要功能是查看巡检情况的历史记录。可根据巡检状态、巡检时间、巡检人员进行组合查询。选择一条巡检历史纪录，可查看巡检历史纪录详情。

巡检故障历史记录：该模块的主要功能是查看巡检故障记录的历史记录。可根据部件类型、巡检时间进行组合查询。选择一条巡检故障历史记录，可查看巡检故障历史记录详情。



5-5

智慧消防（天成）云平台

消防查岗管理子系统

子系统介绍

查下级监控中心：该模块的主要功能是上级监控中心对下级监控中心的监控平台进行查岗，监控中心人员在规定的周期时间内对查岗命令进行平台确认，否则离岗。可以预先设置查岗预案，预案中可规定查岗单位、被查岗人、查岗周期时间等，在规定的流程进行查岗。

查本级联网单位：该模块的主要功能是对联网单位的硬件网络设备用户信息传输装置查岗，值班室人员可以操作用户传输装置操作应答命令，从而判断值班人员是否在岗。可以预先设置查岗预案，预案中可规定查岗单位、被查岗人、查岗周期时间等，在规定的流程进行查岗。

本单位内部查岗：该模块的主要功能是用于对内部使用 N+1 的监控中心平台不同角色不同的子系统监管人员的查岗。平台的管理员随时对下属管理员进行查岗。

查下级监控中心历史记录：该模块的主要功能是除去正在查岗的显示表格信息外在显示权限范围内的所有的查岗历史信息记录，主要是监控中心的查岗历史记录。

查本级联网单位历史记录：该模块的主要功能是除去正在查岗的显示信息外在显示权限范围内的所有的查岗历史信息记录，主要是监控中心对联网单位的查岗历史记录。可用 Excel 导出存档。

本单位查岗历史记录：该模块的主要功能是除去正在查岗的显示信息外在显示权限范围内的所有的查岗历史信息记录，主要是本监控中心和联网单位内部的查岗历史记录。可用 Excel 导出存档。

子系统操作记录：该模块的主要功能是记录平台使用人员在该子系统进行的所有操作记录。可根据操作员和操作时间进行组合查询。

消防查岗管理子系统

软件界面



5-6

智慧消防（天成）云平台

数据维护管理子系统

子系统介绍

消防维保合同管理：该模块的主要功能是监管联网单位与维保单位绑定关系。联网单位已经创建的维保合同会在“联网单位合同管理”中显示，并实时更新合同状态，已经过期或者作废等解除合同关系的合同都会在“联网单位合同作废记录”中显示。

联网单位信息管理：该模块的主要功能是管理联网单位的信息。通过“建构物列表”、“绑定消防队”、“增加查岗设备”、“单位信息”、“人员管理”、“标注位置”、“停/启用账号”和“预案管理”等子菜单进行管理。建构物列表的主要功能是管理联网单位的报警设备信息、建筑信息等现场情况。建构物列表分为楼列表、层列表、设备列表三级。现场设备的添加可以手动添加也可以使用 Excel 表格一键导入。绑定消防队的主要功能是为联网单位绑定可以接收火警推送的消防队。增加查岗设备的主要为联网单位绑定查岗所需的用户传输装置。单位信息的主要功能是保存联网单位的基本信息。人员管理的主要功能是管理该联网单位的用户账号信息。标注位置的主要功能是记录该联网单位的地理位置信息，同时还可以标注消防队、医院、附近水源的地理位置坐标。停用账号的主要功能是在勾选该单位之后可以停用该联网单位。预案管理的主要功能是编制无人值守模式下的智能研判预案和联动设备的巡检预案。智能研判预案主要包括火警预案、火灾报警智能研判预案、可燃气体智能研判预案、电气火灾智能研判预案、消防水智能研判预案。

监控中心信息管理：该模块的主要功能是管理监控中心的名称、所在区域、联系电话、负责人姓名、电话、中心级别、上级中心名称、冗余备份中心名称和展示监控中心人员的姓名、电话、所属单位名称等信息。

监控中心人员管理：该模块的主要功能是对本监控中心人员名称、工号、手机号码、职务、所属部门、备注、录入时间、负责人等相关信息进行管理，包括添加、修改、删除、停用等。每个账号都会绑定一个角色权限，角色权限决定了该人员可以使用哪些模块。可通过 Excel 表格导出数据备份。

下级监控中心信息管理：该模块的主要功能是查看下级监控中心的基本信息以及下级监控中心管理的联网单位的基本信息。

子系统操作记录：该模块的主要功能是记录平台使用人员在该子系统进行的所有操作记录。可根据操作员和操作时间进行组合查询。

数据维护管理子系统

软件界面



5-7 智慧消防（天成）云平台

智慧物联远程监控系统

➤ 子系统介绍

火警实时信息处理：该模块主要负责监控的消防设备所触发的火灾实时报警进行处理，其中批量处理可以帮助平台人员更快地处理一些不重要火警信息。

设备实时操作显示：该模块的主要功能是负责联网的消防设备工作实时操作显示，其中可用设备类型进行筛选，可查看该设备所属那个区域是否为重点区域，方便工作人员进行调试巡查。

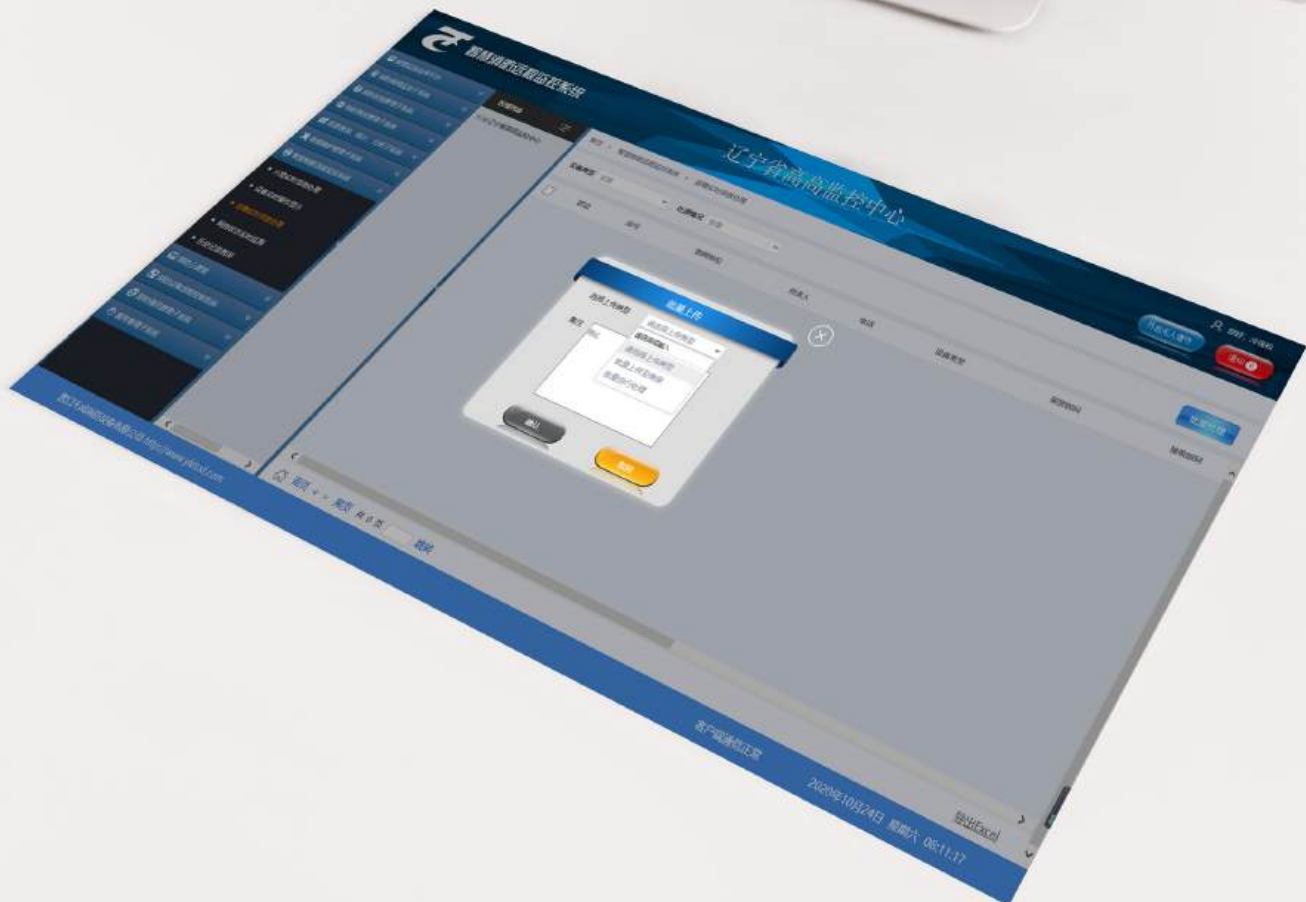
故障实时信息处理：该模块的主要功能是联网消防设备出现故障时，实时故障信息传送至本模块，然后进行分配处理，可从设备类型和处理情况来进行信息筛选，其中批量处理可以批量操作不重要故障信息。

网络状态实时监测：该模块的主要功能是查看智慧物联网络设备的状态实时监测，可以通过设备类型筛选查看。

历史记录查询：该模块的主要功能是负责将该子系统下的火警、故障和操作进行一个记录，可以从时间上去筛选。

智慧物联远程监控系统

软件界面



5-8

智慧消防（天成）云平台 信息查询统计分析

子系统介绍

统计信息分析：该模块的主要功能是对监控中心接收联网单位的报警信息统计、报警率统计、误报率统计、故障率统计、巡检率统计、查岗率统计、设备统计等信息进行统计显示。

查询系统信息：该模块的主要功能是查询联网单位的相关信息。有联网单位“详细单位信息”、“设备查询”、“人员信息查询”、“楼层平面图查询”、“模拟量采集记录”、“操作记录查询”和“查看所有单位具体位置”。可通过 Excel 表格导出存档。



5-9 智慧消防（天成）云平台 消防云课堂

子系统介绍

教学视频观看：该模块的主要功能是本地录制平台操作、培训教学视频。

火灾处理模拟演练：该模块的主要功能是可以实验室实操演示火警、故障、联动等警情信息，并可以模拟真实警情进行处理。

子平台系统操作记录：该模块的主要功能是记录平台使用人员在该子系统进行的所有操作记录。可根据操作员和操作时间进行组合查询。同时可以进行 Excel 表格数据导出备份。

消防教学实验室：该模块的主要功能是模拟现场环境，可以进行火警、故障、联动信息的实操测试。该模块的信息为独立的系统，不会影响报警监控应用平台的正常使用。



5-10 智慧消防（天成）云平台

消防设备远程监控系统

› 子系统介绍

消防设备列表：此模块的主要功能是操控联网单位下绑定的所有“部件设备”“系统设备”以及“网络设备”的启动停止，自检复位，当我们从平台发出指令，硬件设备接收到指令后会做出响应，省去了人工操作的繁琐步骤和时间，当系统设备和网络设备进行“自检、“复位”命令时，会有1分钟的空档期，在这1分钟内设备不去实行其他指令，1分钟过去后，可以发布其他命令，其他指令的空档期均是15秒，下达指令时，需进行短信安全验证，登入登出账号也会需要短信安全验证，安全码通过后，再次下达指令将不再需要验证。此外，当操作对象有问题时，系统会有弹窗提示具体错误信息。

消防设备平面图：此模块的主要功能是将联网单位绑定的硬件设备以CAD图纸形式展示出来，能够更清楚的看到设备所属联网单位以及具体位置，方便我们接下来对设备的操控，此模块也可以对设备进行操作以及查看设备信息。

消防设备控制记录：该模块主要负责对该系统下的平台操作进行详细记录，再此可以清晰看到所发布的指令，结果，执行时间等信息。

5-11

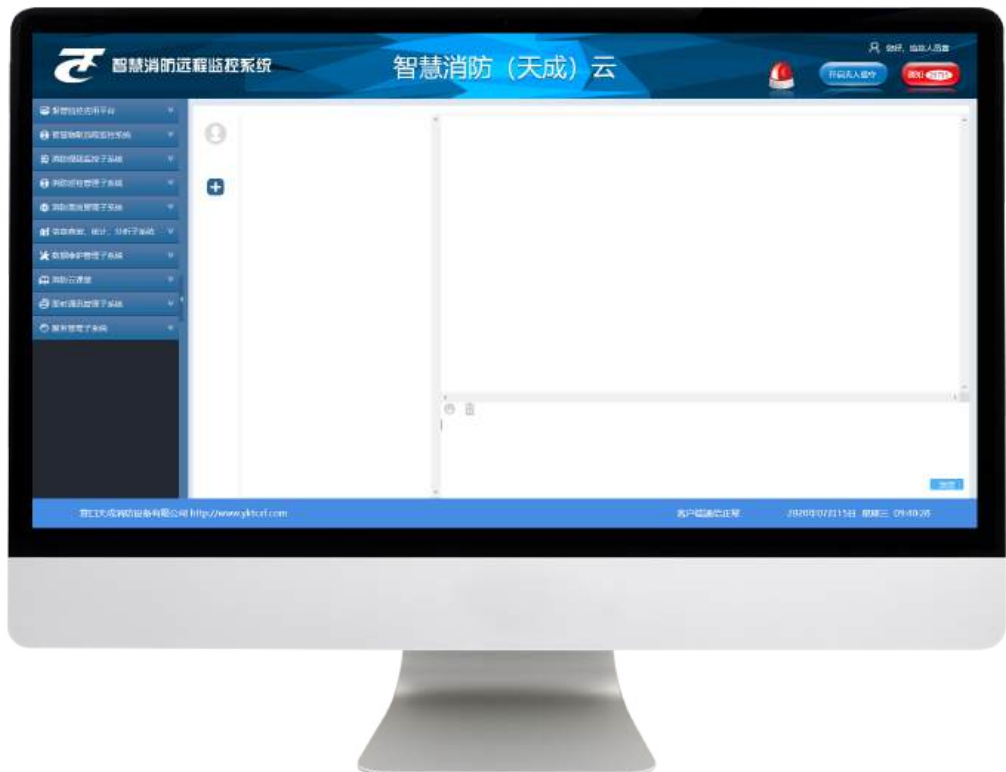
智慧消防（天成）云平台

联网单位设备联动系统

子系统介绍

联网单位设备联动系统：可以实现监控中心下联网单位内的设备建立联动关系，通过设置联动关系“或”、“与”，可对在同一个联网单位下的不同用户信息传输装置下的火警进行关系联动

联网单位设备联动系统



5-11

智慧消防（天成）云平台

即时通讯管理子系统

➤ 子系统介绍

即时通讯管理子系统：该子系统的主要功能是提供给平台内的各个单位人员之间相互即时通讯、技术交流、平台学习、信息交流。

即时通讯管理子系统软件界面

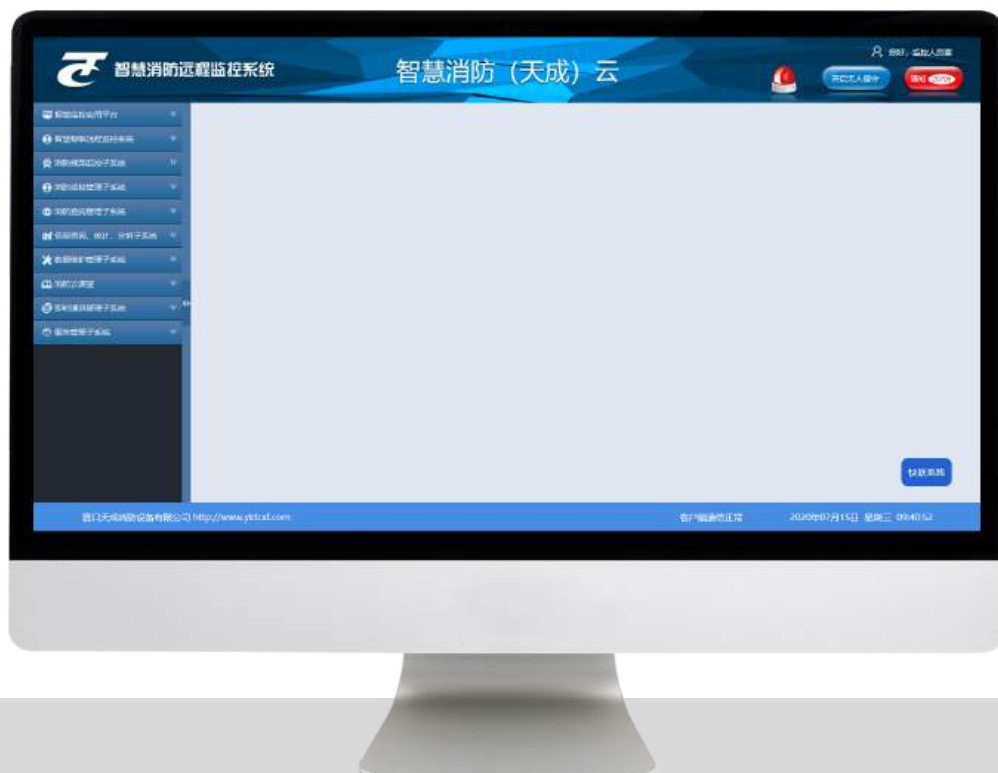


5-12 智慧消防（天成）云平台 服务管理子系统

➤ 子系统介绍

服务管理子系统：该子系统的主要功能是通过平台向我公司提出意见建议咨询等，点击右下角的“快联系我”意见反馈平台，就可以向可以联系到我公司的后台客服。

服务管理子系统软件界面



6 智慧消防保险与服务

云平台 +24 小时服务中心 + 线下服务队伍

保险方案



| 保险方案 | | |
|------|---------|--|
| 保障类型 | 建议险种 | 保障范围 |
| 基本保障 | 火灾公众责任险 | 托管区域内因火灾造成三者的人身、财产损失 |
| 综合保障 | 公众责任险 | 托管区域内因火灾造成三者的人身、财产损失 托管区域因消防设备损坏造成的三者的人身、财产损失 |
| | 财产一切险 | 托管区域的消防设备因自然灾害或意外事故造成消防设备的直接损失 |
| | 机器损坏险 | 托管区域的消防设备因设计安装错误、工人操作错误、电气原因造成消防设备的直接损失 |
| 全面保障 | 公众责任险 | 在列明的场所范围内在从事经营活动或自身业务过程中因过失导致意外事故发生，造成三者人身、财产损失 |
| | 财产一切险 | 因自然灾害或意外事故造成承保财产的直接损失 |
| | 机器损坏险 | 因设计安装错误、工人操作错误、电气原因造成承保财产的直接损失 |
| | 雇主责任险 | 雇主对雇员依法应承担的经济赔偿责任，包括死亡、伤残及医疗 |

保险内容

火灾公众责任险：在保险期间内，被保险人在保险合同载明的场所内依法从事生产、经营等活动时，因该场所内发生火灾、爆炸造成第三者人身损害，依照中华人民共和国法律应由被保险人承担的人身损害经济赔偿责任。

财产一切险：财产一切险是承保财产因自然灾害或意外事故以及由于突然和不可预料的事故造成的损失，除保险条款规定的责任外，保险人均负责赔偿。财产一切险是在火险基础上发展起来的。火险只承保：火灾、雷电和爆炸，其余风险，如地陷、洪水等人力不可抗拒的自然灾害和意外事故，作为火险的附加险，综合形成财产保险，但对人为的偷窃、疏忽、他人的恶意行为等风险一概除外。财产一切险则承保了人力不可抗拒的风险和人为的风险，除保险条款列明的责任外都予负责。

机器损坏险：区域消防设备因设计安装错误、工人操作错误、电气原因造成消防设备的直接损失。

雇主责任险：雇主责任险是指被保险人所雇佣的员工在受雇过程中从事与保险单所载明的与被保险人业务有关的工作而遭受意外或患与业务有关的国家规定的职业性疾病，所致伤、残或死亡，被保险人根据《中华人民共和国劳动法》及劳动合同应承担的医药费用及经济赔偿责任，包括应支出的诉讼费用，由保险人在规定的赔偿限额内负责赔偿的一种保险。



合作

合作才有发展，合作才能共赢，合作才能提高

共赢

合作才能发展，合作才能共赢，合作才能提高。

在这个竞争十分残酷的市场经济时代和互联网时代，合作共赢更是时代的选择，很多事情的成功在于合作，合作也可凸显共赢，携手天成，合作共赢，共同发展。